

Belgaphil 22

Organe officiel de la F.R.C.P.B.

- 3 Le mot du Président
- 4 Les timbres utilisés en Hongrie jusqu'à l'émission 1871
- 10 Cartes à jouer et jeux de cartes
- 16 Agenda Informations & Communiqués
- 19 Le général Baron Alexander von FALKENHAUSEN,



Salon International de la Philatélie et de la Numismatique



1 & 2 octobre 2011 **antwerp expo**

Jan van Rijswijcklaan 191
2020 Anvers
Samedi de 10h00 à 18h00
Dimanche de 10h00 à 16h00
Entrée: € 3.00

FNIP VZW BOEKENBERGLEI 181-3 BE-2100 DEURNE

www.fnip.be - info@fnip.be - tel.: +32(0)486 96 22 85 - fax: +32(0)3 233 89 70

En collaboration avec la FNIP nous offrons à nos lecteurs une entrée gratuite:

Présenter ce bon à l'entrée pour une entrée gratuite le 1 ou le 2 octobre 2011

nom:

adresse:

.....





Le mot du Président

Eddy Van Vaeck: Président National de la F.R.C.P.B.

Quand vous lirez ces quelques lignes l'année 2011 sera déjà bien entamée. Plusieurs ventes anticipées ont eu lieu et la première exposition régionale compétitive vient de fermer ses portes. Mais, n'ayez pas de regrets ... L'année sera encore riche en évènements.

Nous n'avons rien remarqué de spécial suite à la libéralisation des marchés postaux européens si ce n'est que comme dans la plupart des pays les tarifs postaux ont, une fois de plus, été adaptés aux normes européennes. Allez savoir ce que cela signifie ? Mais peu importe, nous le sentirons certainement dans notre portefeuille.

Les élections pour les mérites philatéliques 2010, tant au niveau provincial que national, se sont déroulées récemment. Comme chaque année, cet évènement se prolonge par la remise des distinctions lors de l'Assemblée Générale où tous les cercles et les lauréats sont invités.

Cette année, elle aura lieu le samedi 18 juin à 11 h. à la Maison de la Philatélie à Jette.

C'est un plaisir pour moi de vous dévoiler le nom des lauréats.

Le score pour l'attribution de la médaille du Mérite Philatélique National a été très serré, mais elle revient à votre président Eddy Van Vaeck qui supprime un autre candidat d'une courte longueur.

Le prix national du Mérite Philatélique Littéraire « Paul De Smeth » a été décerné à Monsieur Hubert Caprasse qui l'a emporté sur trois autres candidats.

Les médailles du Mérite Philatélique Provincial ont été attribuées pour la :

- | | |
|--------------------------|---------------------|
| • Province d'Anvers à | Mr Hubert De Belder |
| • Province du Brabant à | Mr Michel Erauw |
| • Province du Hainaut à | Mr Michel Birecki |
| • Province de Liège à | Mr Francis Schmitz |
| • Province du Limbourg à | Mr Roger Budeners |

- Province du Luxembourg (*)
 - Province de Namur à Mr Jean Marchal
 - Province de Fl. Orientale à Mr Walter Ronsse
 - Province de Fl. Occidentale à Mr Jean-Marie Verhalle
- (*) Inconnu au bouclage de l'édition.

Au nom de la F.R.C.P.B., sincères félicitations aux lauréats.

Le site web de Pro Post est actif depuis quelque temps et beaucoup de clubs et de membres se sont annoncés sur ce site très intéressant. Les clubs ont été invités et ont reçu la possibilité de se faire connaître par l'entremise d'une page web, chose que plusieurs ont déjà fait.

Sur ce site, comme membre vous êtes également le bienvenu en tant que « Fan ».

Comment cela marche, vous le découvrirez par vous-même en visitant: www.propost.be
Faites-le, cela en vaut la peine !!!

Le site de la F.R.C.P.B. a aussi été rénové et mis à jour, vous pouvez le consulter pour les nouvelles spécifiques à la fédération.

Evidemment, je vous entends vous exclamer « Je n'ai pas de PC ». C'est bien possible, mais Pro Post et la F.R.C.P.B. ont estimé qu'ils doivent s'adapter aux techniques modernes et que la philatélie d'aujourd'hui doit faire de même. Allez voir chez un de vos amis ... vous serez étonné et peut-être tenté de franchir le pas. Ainsi vous découvrirez Internet par vous-même ... À plus tard ?

Votre président,
Eddy Van Vaeck

COORDINATION

Président

Eddy Van Vaeck
Rue Longtin, 44
1090 BRUXELLES
e.vanvaeck@klbp.be
+32 2 423 23 22

Secrétaire

Constant Kockelbergh
Avenue des Cerisiers, 21
1330 RIXENSART

Trésorier

R. Duhamel
Avenue des Erables, 14
B-1420 BRAINE-L'ALLEUD
robertduhamel10@yahoo.fr
n° compte "Fédération"
210-0583900-12
BIC: GEBABEBB
IBAN: BE19 2100 5839 0012

Collaborateurs

Koenraad Bracke
Robert Duhamel

Michel Fizez
Jozef Ghys
Constant Kockelbergh
Michel Meuwis
Bernard Péters
Charlotte Soreil
Ivan Van Damme
Filip Van der Haegen

Traducteurs

Serge Havaux
Constant Kockelbergh
Bernard Péters

Tirage

12 000 exemplaires

Prix

GRATUIT pour les membres de la F.R.C.P.B.
€ 15,00/an abonnement

Prochain numéro

Belgaphil n° 23 paraîtra le 15 juillet 2011.

Pour être publiés dans les meilleures conditions, vos textes et communiqués

doivent parvenir à la rédaction au plus tard le 15 mai 2011.
Rédaction Belgaphil p/a Ivan Van Damme
Vijverstraat 19
B-9881 Bellem
E-mail: naviemmadnav@skynet.be

Responsabilité

Chaque auteur reste responsable du contenu de son article.

Les timbres utilisés en Hongrie jusqu'à l'émission 1871

Martin Rhein, France

Afin de bien comprendre l'histoire postale de la Hongrie au cours du XIX^e siècle, il faut d'abord analyser le contexte dans l'Empire austro-hongrois. En 1526, après plus de 500 ans d'indépendance, le royaume hongrois est occupé dans sa majeure partie par les troupes turques après la bataille de Mohács. Seul l'extrême ouest reste sous le règne des Habsbourg, mais la Hongrie n'a jamais cédé son droit de nommer elle-même son souverain.

La Hongrie au XIX^e siècle



Les guerres napoléoniennes provoquent aussi en Hongrie un nouveau nationalisme. Une renaissance de la langue et de la littérature hongroise ainsi que des mouvements plus ou moins révolutionnaires en témoignent. En 1848/49, la « révolution hongroise » est brutalement réprimée et en mars 1849, le jeune Kaiser



6 Kr de l'émission 1850
oblitéré avec Zengő
Recommandirt

Franz Josef I proclame une nouvelle constitution qui annule toutes les concessions que son prédécesseur le Kaiser Ferdinand V avait accordées aux Hongrois. Les fonctionnaires hongrois sont remplacés par des germanophones.

Dans ce contexte, les premiers timbres de l'empire autrichien sont émis le 1^{er} juin 1850 et par conséquent également utilisés sur le « territoire » hongrois. Ils montrent l'écusson des Habsbourg.



2 Kr sur imprimé de Pest envoyé en Autriche

Leur utilisation en Hongrie ne peut être prouvée que par une oblitération lisible. Compte tenu que plus de 75 % du courrier étaient postés en dehors de la Hongrie et que la plupart des villages n'avaient qu'une ou deux personnes sachant écrire, le nombre des pièces existantes reste assez réduit.



Lettre d'un poids inférieur à 0,5 Loth pour Paris: 9 Kr port autrichien + 8 Kr transit prussien + 12 port français.



Très rare oblitération de Kaposvár sur une lettre envoyée à l'intérieur de la Hongrie

De cette période datent un certain nombre de spécialités qui proviennent uniquement de quelques villages hongrois, comme les biscets ou les premiers essais de dentelure effectués à Homonna en 1852 et à Tokay en 1854 par M. Albert Szep qui était successivement responsable de la poste dans ces deux villes.

La première émission est remplacée en 1858 et en 1861 par des timbres avec le portrait de l'empereur Franz Josef.



▲ Lettre avec 3 Kr portant la dentelure dite de "Tokay" à gauche un agrandissement du bord gauche.



◀ Lettre simple de Raab à New York via l'Angleterre avec 79 Kreuzer payés avec des timbres de l'émission 1858: 15 Kr Postverein Prusse-Autriche + 29 Kr bateau anglais + 25 port américain + 10 Kr pour le recommandé. La lettre porte la marque de passage Aachen paid 25 cts.



▲ Lettre simple (distance inférieure à 10 miles) de 1862. Le port de 5 Kr a été payé avec une moitié d'un 10 Kr de l'émission 1860.

Des hommes politiques comme Ferenc Déak continuent dans les années suivantes à avancer vers une autonomie de la Hongrie dans l'Empire austro-hongroise. En 1860, l'intégrité territoriale est rétablie parce que les cinq districts artificiellement établis par l'Autriche sont réunis. En plus, la Wojwodina revient à la Hongrie. L'évolution politique s'accompagne également d'une modification du dessin de la nouvelle émission en 1863/64 : le double aigle revient. Cette émission sera la dernière uniquement conçue par les autorités viennoises.



Rare utilisation provisoire de l'émission 1863 pendant la période du 1^{er} au 15 juin 1867

Après la Guerre austro-prussienne de 1866, d'autres avancées sont réalisées qui aboutissent à la réception du Comte Andrassy, le leader hongrois le plus populaire et de sa délégation par le Kaiser Franz Josef I. Le 11 février 1867, le Comte Andrassy se verra charger de créer un ministère hongrois. Le décret du 17 février 1867 définit l'entente entre la Hongrie et l'Autriche ("Ausgleich zwischen Österreich und Ungarn"). A part quelques domaines définis (la politique étrangère, l'armée sous le commandement du Kaiser et le financement des deux domaines par les deux pays), la Hongrie reçoit une large autonomie. La double monarchie est à nouveau établie et le 8 juin 1867, Kaiser Franz Josef I est proclamé Roi de la Hongrie. A partir du 1^{er} juin 1867, la Hongrie émet ses propres timbres et les anciens sont tolérés jusqu'au 15 juin.

Le contrat final de 1868 entre l'Autriche et la Hongrie règle en détail la répartition des pouvoirs et de l'autonomie centrale et locale. C'est ainsi que les timbres émis le 1^{er} juin 1867 sont les premiers timbres de l'administration hongroise, bien qu'ils aient été valables sur l'intégralité du territoire de l'empire des Habsbourg.



La genèse de la première série exclusivement destinée à la Hongrie a probablement commencé dès la fin des années soixante parce que des documents datant d'avril 1870 mentionnent déjà le dessin final. Ce dernier a été réalisé par Janos Unrein, graveur dans les ateliers de l'imprimerie nationale. La production était compliquée car l'imprimerie de Budapest ne disposait pas d'un équipement performant. Par conséquent les premiers tirages ont été réalisés en lithographie. A cause de la technique de transfert de la matrice d'origine vers les plaques d'impression, il est possible d'identifier de multiples types sur toutes les valeurs.

Essais en bleu¹ et marron² sans indication de la valeur avec un timbre de 50 Kr oblitéré à Pecs. Fond: la circulaire annonçant cette nouvelle émission.

¹ F. Puschmann, W. König, W. Schindler: Österreich – Ungarn 125 Jahre Ausgabe 1867, Eisenstadt 1992, page 4

² 120 Jahre Österreichischer Philatelisten Club Vindobona – 150 Jahre Österreichische Briefmarke, Wien 2000 page 46

Essai de tirage en noir.



Les cinq valeurs de 2 Kr à 25 Kr ont remplacé dès mai 1871 l'émission de 1867 et dans le courant de la même année, la technique d'impression a évolué vers la gravure. Il y a possibilité de documenter pendant 3 mois des affranchissements mixtes entre la dernière émission avec un dessin commun en Autriche ainsi qu'en Hongrie et la première émission uniquement valable en Hongrie. Cette coexistence se termine le 31 juillet 1871.



Essais pour l'émission 1871. Ces essais se trouvent au Musée de la Poste à Budapest (Hongrie)

En parallèle, l'administration hongroise remplace également les anciens entiers postaux: enveloppes, mandats postaux, cartes postales voient le jour, utilisant les mêmes couleurs et l'effigie de Franz Josef. Leurs ventes ont pu commencer déjà en février 1871, car l'administration hongroise n'exigeait pas la même qualité d'impression. En conséquence, l'effigie de l'empereur est "boutonneuse". Le 31 décembre 1876, cette émission perdra sa validité.



L'émission de 1871 en lithographie.

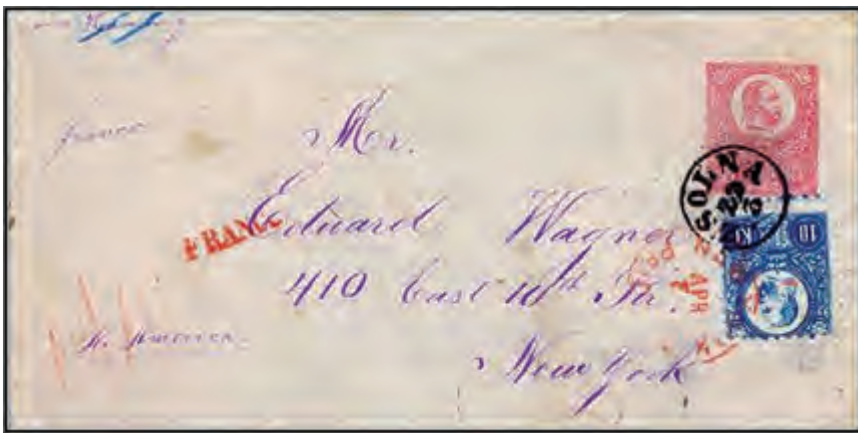


Mandat postal de 1871 avec affranchissement supplémentaire de deux 5 Kr de l'émission 1867. ▲



Affranchissement avec des timbres en lithographie sur lettre recommandée locale de Pest de la 2^e échelle de poids. A l'intérieur d'une ville, le tarif était réduit à la fois pour la lettre et la recommandation: 6 Kr port local + 5 Kr Reco.

Le tarif standard de 5 Kr a été payé avec deux 2 Kr et une moitié de 2 Kr par manque de timbres comme mentionné en violet sur la lettre à côté du timbre coupé.



Entier de 5 Kr avec timbre de 10 Kr payant le tarif pour une lettre du premier échelon de poids vers les Etats-Unis. Unique utilisation connue d'un entier de cette émission vers une destination d'outre-mer.

Entier de 5 Kr avec 3 timbres de 5 Kr pour payer le tarif pour une lettre du premier échelon en exprès. Unique utilisation connue d'un entier de cette émission utilisé en exprès.



Handwritten: Aufgabh. Postamt *...*
 Protokoll-Nr. *154*
 Monat *...*
 Abgabh. Postamt *...*
 zu dem Expressbriefe an *Anton Spak* in *...* abgefertigt
 am *28. Januar* 18*75*

Begleitschein.

Im Einzelnen an				Zusammen	Anmerkungen
Bestell- gebühr	Deportlohn	Verordn- Zuschlag zum De- portlohn			
fl. Kr.	fl. Kr.	fl. Kr.	fl. Kr.		
Bei der Aufgabe eingekobelt					Der Deportlohn beträgt auf die Ent- fernung von <i>...</i> Meilen nach den Tabelleisen fl. Kr.
Die Sicherstellung für die bei der Aufgabe zu ent- richtenden Gebühren beträgt mit fl. Kr.					
Bei der Aufgabe eingekobelt					
Der Brief wurde zur Bestellung abgefertigt am <i>29/1.</i> um <i>11</i> Uhr - Minuten <i>...</i> mittags.					
Obige Abgabengebühr entrichtet <i>...</i>					

Récépissé pour une lettre exprès.
 Les frais de 15 Kr pour l'envoi
 par exprès ont été affranchis
 directement sur le document.



Lettre avec l'affranchissement
 de 47 Kr en timbres gravés de
 Máté-Szalka pour Negaunee
 (Michigan) aux USA et le
 retour car la personne était
 inconnue. Il s'agit de l'unique
 affranchissement 4 couleurs vers
 l'outre-mer.

Plus d'informations, notamment une liste exhaustive des ouvrages traitant
 l'histoire postale, le développement de la poste en Hongrie, etc. sont disponibles
 sur le site de l'auteur : www.arge-ungarn.de ☺

Cartes à jouer et jeux de cartes

Les petites cartes fascinent les joueurs depuis des siècles.

Martin Schepers



Quatre anciennes cartes à jouer belges.



Turnhout, centre de la carte à jouer

Le jeu le plus universel et aussi le plus démocratique pratiqué par les hommes est le jeu de cartes. De par le monde, depuis des siècles, de petites cartes imprimées sont utilisées pour se distraire. Elles peuvent aussi être utilisées pour prédire l'avenir, servir de support publicitaire, apprendre l'histoire ou la géographie. La grande diversité des peuples a entraîné une très grande variété de cartes, tant par leurs formes, leurs couleurs que par leurs formats.

On ne connaît pas grand-chose sur l'origine des cartes à jouer. Elles viennent probablement d'Asie et via le monde islamique. Elles sont connues en Europe depuis la fin du Moyen Âge. Plusieurs importants centres de production et d'exportation de cartes à jouer ont vu le jour aux Pays-Bas: Tournai, Anvers et Amsterdam. Après 1850, Turnhout semble s'imposer et les concurrents disparaissent. Depuis 1971, Carta Mundi à Turnhout reste le seul producteur du Benelux. Quand après 1969, le Musée National de la Carte à Jouer s'ouvre à Turnhout, la ville peut avec raison s'enorgueillir d'être le centre mondial de la carte à jouer.

Royauté et noblesse

Beaucoup d'éléments contribuent à faire des jeux de cartes un phénomène très passionnant. Des origines, peu d'exemplaires de cartes à jouer ont été conservés. Ces exemplaires se trouvent exclusivement dans de grands musées. Ce sont des peintures miniatures qui témoignent du sens artistique de leurs réalisateurs et de leurs nobles commanditaires. Les cartes à jouer sont le miroir des événements de l'époque. Les cartes « figures » sont le reflet des cours royales et nobiliaires. Les vêtements, les armes et autres attributs, tels qu'ils sont plus ou moins représentés sur nos cartes actuelles,



Barbade 1978, tournois de bridge



La tireuse de cartes : tableau de Leopoldo Romañach



Dame : jeux et loisirs





Timbre allemand, Skat

émanent des siècles passés. A la limite, on pourrait considérer les cartes représentant des pin-up comme l'expression de la vie de notre époque.

Entre ces deux catégories existe une grande variété de figures. Les cartes à jouer sont des objets usuels et un joueur doit pouvoir les reconnaître rapidement et de manière infaillible. Les figures sont utilisées depuis longtemps et sont déterminées suivant la région. Les « couleurs » sont les symboles utilisés pour différencier les cartes. En Europe, on connaît trois grands groupes de symboles de couleurs. Les symboles latins sont constitués de coupe, bâton, monnaie et glaive. Les symboles germaniques, principalement utilisés en Allemagne, sont constitués de cœur, feuille, grelot et gland. Les symboles les plus connus sont les symboles français à savoir, cœur, carreau, trèfle et pique.



Avant-projet de J-P Lorand, dessin au crayon sur papier calque.

Fabrication

La fabrication des cartes à jouer est intimement liée à l'évolution de l'imprimerie. L'élaboration des premières cartes peintes à la main est une opération longue et onéreuse. On utilise d'abord des planches gravées en bois, puis au cours du XIX^e siècle, la lithographie et ensuite l'offset.

En gravant la figure de la carte « tête-bêche » dans une planche de bois, on rend l'impression plus rapide et moins chère. La gravure sur bois est dans un certain sens le précurseur de la production de masse.

Le coloriage doit cependant encore être fait manuellement, mais l'usage du pochoir accroît la vitesse de production. Cette technique reste inchangée et on l'utilise pendant quelques siècles. Avec l'industrialisation, la machine à vapeur et la lithographie, tout s'est accéléré. L'invention de la photographie et le développement de l'informatique entraînent la disparition des anciennes méthodes



pour en arriver à une réelle production de masse. Chaque pays européen avait une usine de cartes à jouer, mais par l'évolution

économique très rapide et une concurrence féroce, il n'en subsiste plus que quelques-unes, les petites usines ont disparu ou ont été reprises par de plus importantes.

En Belgique, seule, la firme Carta Mundi a survécu. La dernière usine de cartes à jouer néerlandaise, l'usine Nederland, a fermé ses portes en 1970. En Autriche et en Espagne se sont respectivement Piatnik et Fournier qui résistent.

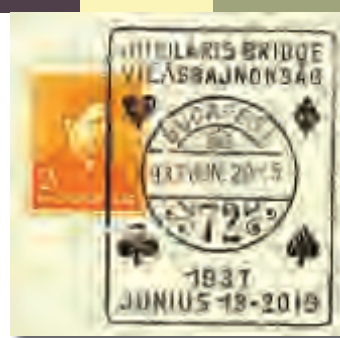


"France Cartes" manufacture de cartes à jouer en France

En France, Grimaud et le Héron sont encore actifs ainsi qu'en Angleterre la Waddingtons Playing Card Company. En Allemagne, où à l'époque, plusieurs usines de cartes à jouer étaient actives, la Vereinigte Altenburger und Stralsunder Spielkarten-Fabriken AG a été reprise par Carta Mundi il y a quelques années.



Dans beaucoup de pays, les cartes à jouer étaient frappées d'une taxe. Vu le volume des transactions commerciales générées par les cartes à jouer, celles-ci étaient une source de revenu non négligeable pour le trésor public.



Oblitération spéciale de Budapest pour le premier tournoi officiel de bridge.



Timbre « Illusionniste » du carnet de timbres-poste « Tous au cirque » (2009)



Timbre néerlandais de 1980 pour les « Olympiades de bridge » avec décalage de perforation.



En Angleterre, l'as de pique sert d'indicateur d'impôt ; sur cette carte est indiquée la valeur de la taxe dont le fabricant est redevable au fisc. Ailleurs, des timbres, des vignettes, des bandes de fermeture, des tampons et même des magasins spéciaux sont utilisés comme moyens de taxation. La plupart des pays ont supprimé cette taxe ; aux Pays-Bas, elle l'a été en 1927.



FDC biélorusse.

Musée et expression artistique



Essai de couleur : prestidigitateur avec cartes.

Non seulement les collectionneurs ont un grand intérêt pour les cartes à jouer, mais divers musées se spécialisent dans l'histoire et le passé de ces joyaux populaires. En plus du Musée de la Carte à

Jouer précité à Turnhout, il y a aussi le Museo de Naipes/ Fournier à Victoria (Espagne), le Spielkarten Museum te Altenburg en Leinfelden (Allemagne) et le flambant neuf Musée Français de la Carte à Jouer à Issy-les-Moulineaux ouvert il y a quelques années. Beaucoup d'artistes ont trouvé l'inspiration dans les cartes à jouer et un certain nombre les ont représentées dans leurs œuvres. Lucas Van Leyden, Adriaen Van Ostade, Adriaen Brouwer et David Teniers ont inséré des paysans jouant aux cartes dans leur scène de genre intérieurs de cabarets. Sont mieux connus « Le tricheur » de Georges de La Tour et « Les joueurs de cartes » de Paul Cézanne. En littérature, il y a la nouvelle « La Dame de pique » du dramaturge et romancier russe Pouchkine qui donnera le thème de l'opéra du même nom de Tchaïkovski. Très connue également, la scène de divination dans l'opéra « Carmen » de Georges Bizet, où les cartes, par trois fois, prédisent à Carmen sa mort. Dans le célèbre récit « Les aventures d'Alice au pays des merveilles » de Lewis Carroll, tout un jeu de cartes s'anime et les dessins de John Tenniel de l'édition originale sont archiconnus.



Le tricheur : triptyque de Georges de La Tour, le tableau se trouve au Musée du Louvre à Paris. Il existe une 2^e version du tableau au Kimbel Art Museum à Fort Worth, où le tricheur tient en main « l'as de trèfle » au lieu de « l'as de carreau »

Par-delà les frontières

Comme nous l'avons écrit plus haut, le jeu de cartes a la réputation d'être le jeu le plus démocratique au monde, car tous, jeunes ou vieux, riches ou pauvres, peuvent y jouer. Et en effet, le jeu de cartes est un phénomène universellement répandu et a des partisans dans tous les milieux sociaux. Les cartes servent à tous types de jeux, du plus simple au plus compliqué, du jeu rapide au jeu sans fin et on peut jouer seul ou à plusieurs. On joue aux cartes partout, à la maison ou en rue, au travail ou en chemin, au café ou dans un club. Le jeu de cartes est mondialement répandu, mais ne jouit pas partout de la même popularité.



Pour des raisons historiques, religieuses ou politiques, il est parfois mal accueilli et le jeu de cartes est illégal dans quelques pays.



France : championnat de tarot à Dinard.





Cartes espagnoles,
« couleurs » espagnoles.

Seulement quelques types de jeu de cartes sont mondialement connus. La plupart des jeux de cartes ont une diffusion limitée, leur domaine se limite aux frontières d'une région déterminée. Le jeu de cartes, tout en étant un phénomène universel, prend dans la pratique des formes très différentes.

Les jeux nommés « Karnöffel » et « Lansquenet » font partie des plus anciens jeux et sont joués avec 52 cartes. Le nombre de cartes a progressivement été réduit à 36 et 32 cartes pour le « Piquet » ; l'ancien jeu de Piquet a été le jeu national français et dans les années trente du siècle dernier, il était très répandu.



Empreinte du fabricant italien, Dal Negro



Oblitération « Fancy cancel » avec les symboles des quatre « couleurs », il n'existerait que 8 enveloppes.

« Le Hombre » est un des plus vieux jeux de cartes espagnols.

Le jeu national allemand est le « Skat » ; son nom est dérivé du mot italien scatare (disposer les cartes) et se joue avec 32 cartes. Altenburg, ville de l'ex-Allemagne de l'Est, est encore nommée la « ville du Skat », car le jeu y est né entre 1810 et 1815. Les anciennes règles de jeu d'Altenburg sont toujours conservées. Altenburg



Rwanda : tableau de Paul Cézanne

possède même un monument dédié au Skat : il représente la lutte des quatre valets (figures). Le « Whist » est le jeu de cartes national anglais, il apparaît entre 1664 et 1680 pour ensuite se répandre dans toute l'Europe. Le « Bridge » est la descendance moderne du whist, le jeu a été importé du sud de la France dans les clubs de Portland en 1894 par Lord Brougham.

Parier et tricher

Les cartes à jouer et les jeux de cartes faisaient et font parfois l'objet d'un mauvais usage.

Entier postal polonais avec as de trèfle.

Car non seulement l'introduction des cartes à jouer a permis de donner libre cours à l'envie de parier, mais elle a aussi donné la possibilité de tricher. Parier et tricher ont parfois pris des formes tellement inquiétantes que tant les autorités civiles que le clergé se sont fait du souci et ont voulu préserver la moralité et protéger l'homme du peuple contre lui-même. Au fil des ans, il y eut beaucoup d'interdictions concernant les jeux de cartes. Depuis l'origine des temps, l'Homme a voulu connaître son avenir.





Bill Hickok joueur de poker, avec des explications au dos du timbre.

Des personnages se prétendant voyant, prophète ou diseuse de bonne aventure ont répondu habilement à cette curiosité. Quand les cartes à jouer sont apparues, elles ont indubitablement eu de l'effet sur la fantaisie de ces individus. On retrouve dans le soi-disant livre des oracles les premiers signes de l'usage des cartes pour la divination ; après avoir tiré une carte du jeu, on en cherchait la signification dans le livre des oracles. Le nom « Mademoiselle Lenormand » est encore toujours associé à la prédiction de l'avenir, ce n'est

pas sans raison que de nombreux jeux de cartes divinatoires s'appellent le Lenormand.

Tout comme la voyance, la prestidigitation utilise les cartes à jouer. Exécuter des tours de prestidigitation avec un jeu de cartes est la prestation la plus brillante qu'un prestidigiteur puisse réaliser. Mais beaucoup de trucs nécessitent un jeu de cartes préparé, il y a des cartes avec deux

rectos ou deux versos, des cartes affichant plus d'une « couleur ». La forme des cartes est parfois aussi modifiée : le jeu contient quelques cartes légèrement plus petites que la normale ou des cartes avec des côtés concaves ou convexes.



Représentation de la « Dame de Pique » par l'Opéra National de Vienne.



Oblitération de JOKER (USA), dernier jour 1953

La manipulation des cartes est très appréciée et certains prestidigiteurs en ont fait leur spécialité, l'anglais Cardini et l'allemand Marvelli étaient de véritables artistes dans la manipulation des cartes.



Oblitération USA, « Play Solitaire » (Jouez au solitaire).

Moyen de paiement

A certains moments, la carte à jouer a été un moyen de paiement légal. Au Surinam, la petite monnaie faisait souvent défaut, on a alors utilisé du papier monnaie. Ce papier portait un cachet avec les armes du Surinam, la signature d'un fonctionnaire et l'indication de sa valeur. Une pénurie de papier a entraîné l'usage de cartes à jouer dont une face n'était pas encore imprimée et qui se prêtait donc bien pour y apposer le cachet, la signature, etc.. Cette monnaie spéciale a eu cours entre 1761 et 1928.

En 1685, dans les provinces canadiennes sous administration française, des parties de jeux de cartes ont servi comme moyen de paiement ; l'Allemagne et l'Autriche ont également émis des cartes à jouer comme monnaie provisoire.



Concours

Les jeux de cartes font partie des jeux de société les plus prisés. Pour beaucoup de gens, « taper le carton » est très amusant, c'est une occupation populaire. Mais au fil du temps, comme c'est le cas pour tous les sports, les joueurs de cartes se sont mesurés les uns aux autres et ainsi le jeu de cartes a pris un caractère compétitif. Se sont principalement pour le skat et le bridge que sont mises sur pied des compétitions. Ainsi, sous l'œil vigilant de la

Fédération allemande de Skat, toutes sortes de compétitions sont organisées, depuis les concours locaux et régionaux jusqu'aux tournois nationaux et internationaux, idem pour le bridge.

Celui qui veut approfondir le thème « cartes à jouer et jeux de cartes » en philatélie peut avec profit consulter une littérature très abondante. Ces dernières années surtout, il y a eu pléthore de publications concernant toutes les facettes du jeu de cartes et de la carte à jouer. Il y a du pain sur la planche ! ♣



Bridge, timbre de Monaco.



Tournoi de bridge à Albuquerque.

Littérature:

- ♣ L'Histoire de la carte à jouer de Han Janssen.
- ♣ Cartes à jouer de Han Janssen.
- ♣ Les contributions sont de mises de Filip Cremers.
- ♣ Musée National de la carte à jouer à Turnhout de Filip Cremers; OKV 1997/2.
- ♣ La carte à jouer de Nico Peters van Berkelen Bob C.T. Haleber.
- ♣ Feuilles de contact du Musée National de la carte à jouer.



Bridge, Wallis



V-mail américain avec cartes à jouer.

Agenda Informations & Communiqués



Pour le **45^e anniversaire de l'Académie de Philatélie de Belgique (ABA)** une **exposition philatélique à ne pas manquer** aura lieu le samedi **14 mai 2011** de 10 à 18 heures à Roeselare (Roulers). Le Termonde renversé y sera présenté.
Bâtiment: 't Brouwerijtje, Kaaistraat 19 8800 Roeselare (Roulers).
Renseignements: Maselis N.V. tel. 0474 84 84 39



Le Cercle "**PHILA CULTURE D'EVERE**" a le grand plaisir de vous informer qu'il organisera sa **12^e BOURSE D'ECHANGES**, le samedi **14 mai 2011** de 9 à 17 heures dans la salle de "l'Espace Toots" (Académie de musique), rue Ed. Stuckens 125 (vers Helmet) à 1140 Bruxelles (Evere).
Entrée gratuite - Parking gratuit accessible par la rue Van Assche.
Renseignements: Mme Gérard-Tomassi, Avenue Henri Dunant 4/54, 1140 Bruxelles
tél/fax: 02 726 67 32



De **Nielse Hobby- en Postzegelclub K.V.B.P.** organiseert op zondag **15 mei 2011** van 9 tot 16 uur zijn **NATIONALE RUILBEURS EN ROMMELMARKT**, samen met een grote tentoonstelling "**de europa zegels vanaf 1956 tot heden.**"
Lokaal: Feestzaal en gemeentelijke basis school, Vredestraat (Veldstraat) 2845 NIEL
Toegang gratis.
Info: Mevr. De Graef C. Wirixstraat 15, 2845 NIEL Tel. 03/888.67.24 – E-mail dgc@scarlet.be



De **Koninklijke Postzegelkring IMPERATOR** uit Borgerhout viert zijn **75-jarig bestaan** en nodigt u uit op zijn **tentoonstelling met voorverkoop** van de zegels "**The art of graffiti**" en "**Feest van de postzegel**": oude en nieuwe brievenbussen, die zal plaatsvinden in het CC Luchtbal, Columbiestraat 110, 2030 Antwerpen, en dit op **14** (voorverkoop + tentoonstelling) en **15 mei** (tentoonstelling) **2011**.



De **Postzegelkring K.V.B.P. Diest** organiseert op zondag **15 mei 2011** van 9 tot 15 uur zijn **Filatelistische Ruilbeurs** in zaal SCANFIS, St. Hubertusplein 2 - Dorp, in 3290 Schaffen.
Daglidkaart € 0,50, clubleden gratis.
Inlichtingen Denis Winderix, Diestsebaan 111, 3290 Diest, tel. 013 31 11 05.



De postzegelkring **Sint Gillis Dendermonde** richt zijn **20^{ste} nationale ruilbeurs** in op **21 mei 2011** in zaal "De Zonnebloem", Breetstraat 109 in 9200 Dendermonde.
Openingsuren van 9:00 tot 16:00 uur. Inkom gratis
Inlichtingen: Mr. Roger Van der Veken, Sleutelbloemlaan 3, 9200 Dendermonde, tel. 052 22 17 45



L'**Association Philatélique de Fleurus**, organisera sa **bourse annuelle toutes collections**, les **4 et 5 juin 2011** de 09h00 à 17h00. Salle polyvalente de la "FORET DES LOISIRS", Rue de Wangenies à 6220 Fleurus (Le Vieux Campinaire).
Entrée libre accessible aux personnes à mobilité réduite
Renseignements : Mr DUEZ Serge : 0475/31 80 17 ^ ZRINSKI Caroline : 071/81 57 47
e-mail : apfphila@hotmail.com ^ caroline.zrinski@skynet.be



Phila 2000 Courcelles organise le **11 juin 2011** sa **13^e bourse multi collections avec exposition philatélique** de 9h. à 16 h. Émission de timbre personnalisé.
Adresse : Salle de Miaucourt, rue Paul Pastur, 115, 6180 Courcelles. Parking aisé - entrée gratuite.
Renseignements: tél. 0494 67 82 25 - E-mail: fb926682@skynet.be

Phila Zelzate organiseert zijn **7^{de} Internationale Ruilbeurs** op zondag **12 juni 2011** van 9 uur tot 16 uur in het gemeentehuis, Grote markt, 1 in 9060 Zelzate.
Toegang gratis en toegankelijk voor rolstoelgebruikers. Ruilen van postzegels, postwaardestukken, zichtkaarten enz. Er is ook een infostand KVBP aanwezig.
Inlichtingen: Van Damme Theo, Denderdreeve 83 - 9060 Zelzate. GSM: 0497 40 45 98.
E-mail: theo.vandamme@scarlet.be

SITE WEB PRO POST ***** SITE WEB PRO POST

Etes-vous aussi un fan ? Non, ce n'est pas possible ...
Connectez-vous au nouveau site et inscrivez-vous ... www.propost.be
Ce n'est vraiment pas difficile d'autant plus que tout est expliqué dans les moindres détails.

FAITES LE ... MAINTENANT ...



Op zondag **19 juni 2011** richt de **KVBP Afdeling Sint Niklaas** haar *jaarlijkse nationale ruildag* in voor postzegels en postwaardestukken. Deze manifestatie zal plaats vinden van 9 uur tot 16 uur in de sporthal "De Klavers" Sint Andriesstraat 1 in 9111 Belsele.
Ruime parking. Algemene ingang € 1,00
Info: Roland Bolssens, Mercatorstraat 66/2, 9100 Sint Niklaas - tel: 03/7767721



Le cercle: **Union Philatélique Gillicienne** organise *GILLYPHILEX2011* Exposition Compétitive Régionale Hainaut - Namur. Les **25 et 26 juin 2011** à l'Institut Saint-André rue du Parc, 6 - 6000 Charleroi. Conjointement à l'événement le samedi **25 juin 2011** de 10 à 15h vente anticipée par la poste des émissions de timbres suivants:
"L'humour fait la force, Les femmes et le sport & Henri de Toulouse-Lautrec à Ixelles".
Heures d'ouverture de l'exposition et compétitive le samedi 25 juin de 10 à 17h, le dimanche 26 juin de 10 à 15h. Nombreux négociants.
Renseignements: Mr. Michel BIRECKI 071/32.37.53



LA HULPE : Samedi **9 juillet 2011** (de 9 à 15 heures)
28^e BOURSE DE PHILATELIE & DE MARCOPHILIE
Salle : LES COLIBRIS – Rue des Combattants, 112 à 1310 LA HULPE
Infos : Serge HAVAUX, Vlaanderveldlaan 101 à 1560 HOEILAART – tél. 02/657.01.28
e – mail : serge.havaux@telenet.be



De **Hamse Filatelieclub** organiseert de *voorverkoop van de speciale postzegeluitgiften "De Brusselse Grote Markt - Europa-uitgifte 2011"* op zaterdag **17 september 2011** samen met de **Regionale tentoonstelling met wedstrijd karakter** voor Oost- en West-Vlaanderen voor bij de K.L.B.P aangesloten kringen en de **Oost-Vlaamse Dag van de Postzegel** op zaterdag **17** en zondag **18 september 2011**. De manifestatie zal doorgaan in de Gemeentelijke Feestzaal "H@mbiance", Kaaiplein 35 in 9220 Hamme. Het inschrijvingsformulier vindt u achteraan het schutblad.
Info: Luc Van Bogaert, Veldstraat 75B, 9220 Hamme - tel. 052 47 91 35
e-mail: vanbogaertluc@skynet.be.

Errata Palmarès 2010

Nous avons constaté une omission dans le Palmarès 2010 du Belgaphil 21. Dans la rubrique European Championship of Philately les résultats ci-après ont été omis.

Postal History

LUYTS Albert	Postgeschiedenis van Antwerpen tot 30 juni 1849	91
VAN GANSBERGHE Jan	International Mail from and to Belgium during World War II	86

Open Class

DECOSTER Johan	Belgique Flottante	80
AUDOOR Marleen	Heraldiek	80
HOUBEN Erna	Scheepvaartlijnen	80

La rectification a déjà été faite sur le site de la F.R.C.P.B. (www.frcpb.be)
La rédaction présente ses plus sincères excuses pour cet oubli.

Volgende veiling 7 mei 2011

Kijkdagen 6 mei (17-21 uur) en 7 mei (9-12 uur)
Zaal Ruggehof, Van Dijkstraat 46, 2100 DEURNE
Schrijf u in voor onze nieuwsbrief op
www.vanosselaer.com en blijf op de hoogte !

openbare postzegelveilingen

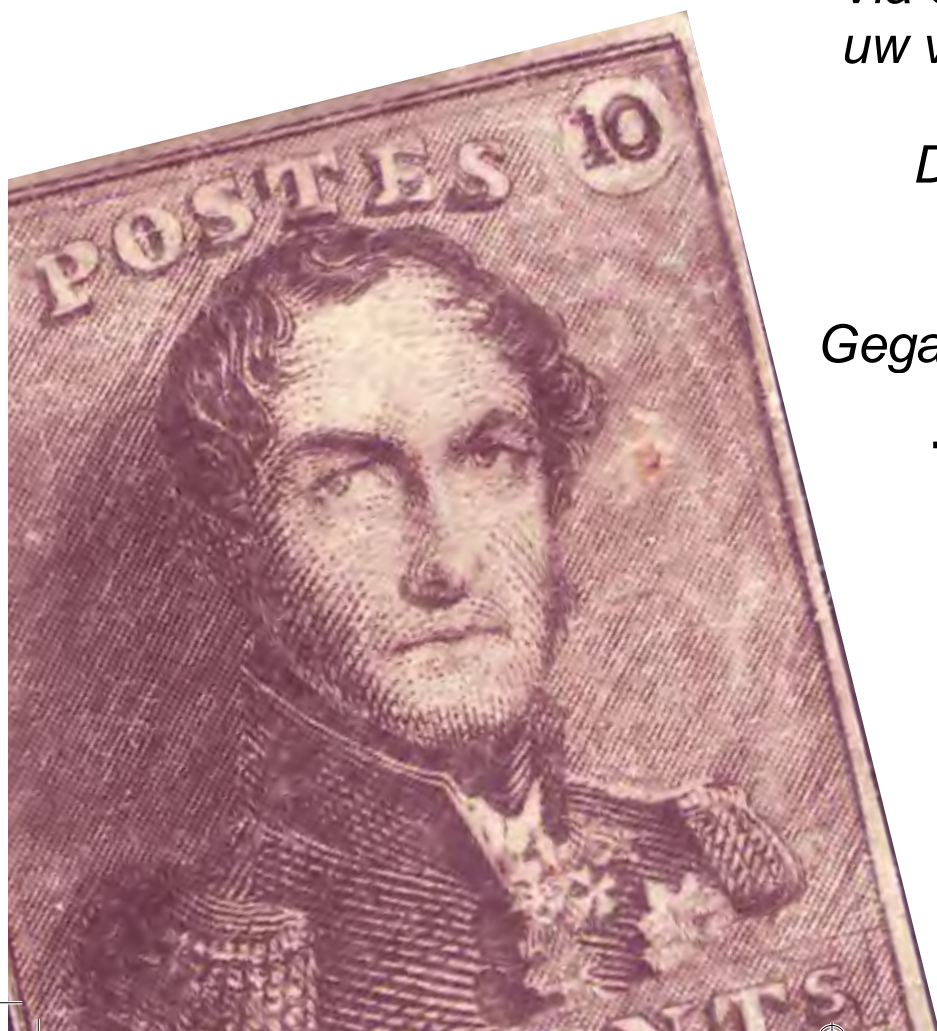
Veilingen VAN OSSELAER

Via onze veilingen verkopen wij uw verzameling van postzegels munten of postkaarten. Deze veilingen staan steeds onder toezicht van een gerechtsdeurwaarder. Gegarandeerd de hoogste prijs !

**TEVENS SCHATTINGEN
EN EXPERTISES**

vraag vrijblijvend info
www.vanosselaer.com
info@vanosselaer.com

Koolsveldlaan 39A
2110 WIJNEGEM
☎ 03 354 48 88 – fax 03 303 63 96



Le général Baron Alexander von FALKENHAUSEN, *commandant militaire allemand en Belgique durant la Seconde Guerre Mondiale*



Henri Smets

Nous présentons ci-dessous cinq plis d'un intérêt historique certain puisqu'ils nous permettront de retracer quelques aspects de la vie et de la carrière du général baron allemand Alexander von FALKENHAUSEN.

Né en Silésie en octobre 1878, il entame une longue carrière d'officier d'Etat-major, de diplomate et d'attaché militaire au Japon et en Chine (fig.5). Il est récupéré par le régime hitlérien que cependant il n'approuvera pas et auquel il n'adhérera jamais.

Le 29 mai 1940, au lendemain de la capitulation, il est nommé commandant militaire allemand de la Belgique et du Nord de la France (soit les départements du Nord et du Pas de Calais). Il établira son Q.G. place Royale à Bruxelles (fig.5) et sa résidence au luxueux château de Seneffe.

Il exercera son commandement jusqu'au 19 juillet 1944, date à laquelle il est limogé.



Fig.1: Enveloppe d'une lettre en franchise postale militaire du 22.12.43 envoyée par les services de la Gestapo (Geheime Staatspolizei-Staatpolizeistelle Frankfurt-Oder) et adressée au général A. von Falkenhausen, commandant militaire de la Belgique et du Nord de la France à Bruxelles.

Rentré en Allemagne, on lui reprocha non seulement la relative clémence de son commandement en Belgique et ensuite, surtout, son appartenance soupçonnée mais jamais prouvée au clan des conjurés du 20 juillet 1944 dont la plupart furent fusillés. Il fut cependant incarcéré dans les geôles nazies et il sera l'un des rares à échapper à l'exécution.

À la fin de la guerre, en avril 1945, Dachau est libéré par les Américains et von Falkenhausen est fait prisonnier. Après avoir été interné successivement en Italie, en Allemagne et en Grande-Bretagne, il est ramené en Allemagne et à nouveau emprisonné. Du fait de ses grade et hautes fonctions, il est retenu comme témoin au procès des hauts dignitaires nazis criminels de guerre au Tribunal International de Nuremberg (fig.2).

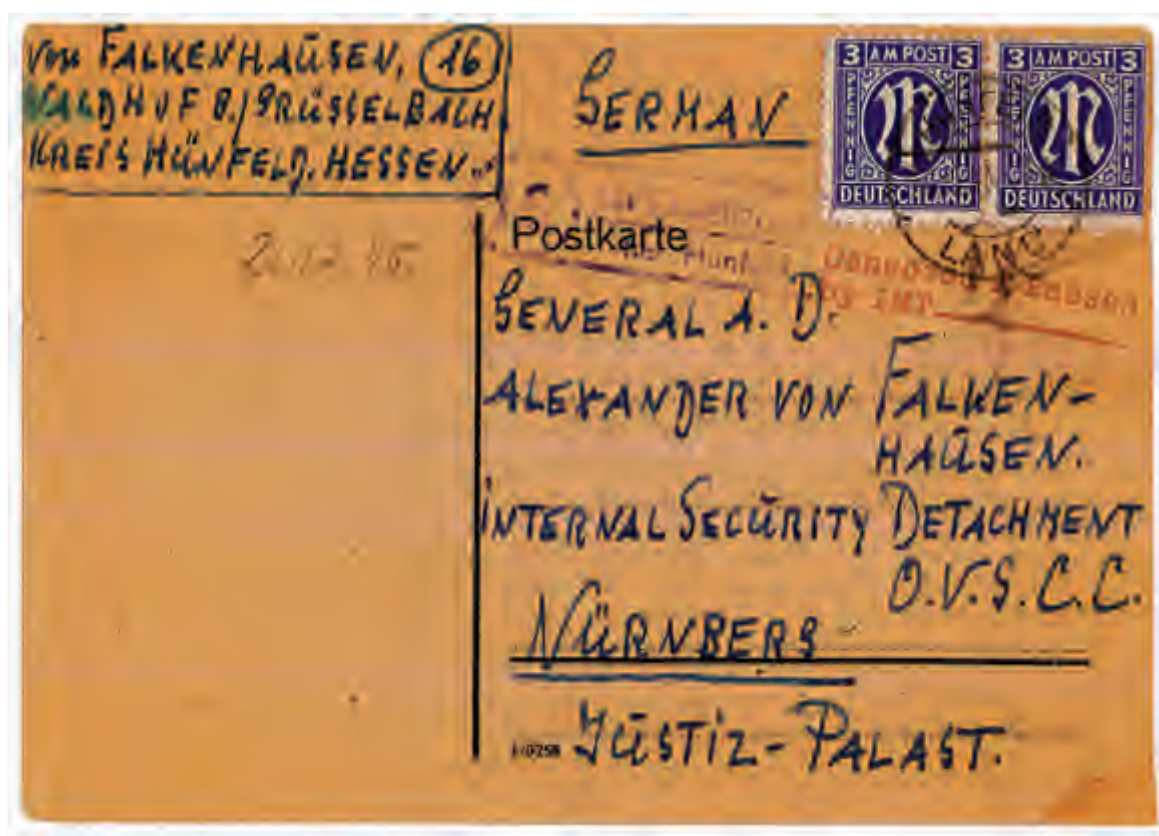


Fig. 2: Carte postale de correspondance privée de l'épouse du général, affranchie et envoyée après censure le 26 décembre 1945 de Hesse à Nuremberg.

Le document suivant (fig.3) est une lettre de Grande-Bretagne d'août 1947, ouverte, censurée et refermée par une bandelette de censure par les autorités US qui confirment ce contrôle par la frappe de leur empreinte et qui ensuite adressent l'envoi à l'épouse du général à la résidence familiale en Hesse. Celle-ci décédera en mars 1950.



Fig.3: Lettre de Grande-Bretagne du 2 août 1947 qui, à l'arrivée en Allemagne occupée, fut ouverte et contrôlée par la censure civile de l'armée américaine à Offenbach (Francfort/Main) avant d'être ensuite acheminée et remise à sa destinatrice, l'épouse du général à Hessen, en zone américaine d'occupation. A gauche, copie verso du repli de la bande de censure.

Peu après, en mai 1948, le général est ramené en Belgique et, dans l'attente de son jugement, incarcéré aux prisons de Saint-Gilles à Bruxelles et Saint-Léonard à Liège et, conformément à la réglementation, il recevra régulièrement son courrier privé cependant probablement toujours censuré comme semblent l'indiquer les paraphes, dont l'un au crayon rouge, visibles sur l'enveloppe.



Fig.4: Du 29 février 1950, lettre des Etats-Unis vers le général, détenu à la prison Saint-Léonard à Liège avec 2 paraphes visibles et probablement dus à la censure pénitentiaire.

Le 9 mars 1951, le Conseil de guerre de Bruxelles, accordant de larges circonstances atténuantes, condamnait le général à douze ans de travaux forcés et au paiement de 273.368 francs pour frais de procédure. Cependant, dès le 27 mars 1951, il est libéré et reconduit à la frontière. Après sa libération, ce philatéliste et parfait polyglotte se retira à Nassau en Rhénanie. Il écrivit ses mémoires principalement pour justifier son action en Belgique durant la seconde guerre mondiale. De ces mémoires, en plus de ce que nous rappelons ici, nous retiendrons encore, qu'au début du XX^e siècle, cet officier servit en Chine au sein du contingent allemand des forces multinationales envoyées pour contrecarrer la révolte des Boxers.

Ensuite, de 1934 à 1938, le général fut conseiller militaire de Tchang Kai Chek (fig.5) en lutte contre l'invasion japonaise. Durant ces séjours extrême-orientaux, il établit de très nombreux contacts personnels avec de hauts dignitaires locaux dont la fille de l'un d'entre eux, Melle Siu Ling Tsien, vint en Belgique en 1928 entreprendre des études universitaires; au cours de celles-ci, elle rencontra son futur mari qui devint médecin. Ils s'établirent en Belgique...

Cependant, à Ecaussinnes, à l'été 1944, la Résistance abat 3 officiers SS. En représailles, 100 otages sont retenus et condamnés à mort. Quatre seront fusillés sur-le-champ. Grâce aux contacts privilégiés que Mme Perlinghi - Siu Ling Tsien avait gardés avec le général, elle obtint par son intervention désintéressée que la peine de mort des 96 autres otages soit commuée en déportation. La plupart survécurent. (Le Soir du 6 septembre 2001). En 1960, il se remaria avec une de nos compatriotes, Mme Cécile Vent, de 28 ans sa cadette qui durant la guerre fut une grande résistante.



Fig.5 Sans aucun rapport avec la seconde guerre mais liée aux "Amis de la Chine Libre" dont question ci-dessus sur une carte illustrée de Taipei d'avril 1956, écrite en français et envoyée au général. Le texte, en plus de laisser prévoir un éventuel voyage en Chine, fait aussi référence au "Président" que l'on voit en effigie sur le timbre, soit Tchang Kai Chek ainsi qu'à ses amis de la Chine Libre, qui à l'époque, bien que limitée à l'île de Formose, était encore l'une des cinq grandes puissances disposant du droit de veto au Conseil de Sécurité des Nations Unies.

Postzegelveilingen

VAN LOOY

VAN LOOY

Frankrijklei 120
 2000 Antwerpen
 Tel.: 03/ 232 22 05
 Fax: 03/ 225 18 73
 info@vanlooystampauctions.com
www.vanlooystampauctions.com

ESSAIS "EPAULETTEN"



€ 3500 ➡ € 17500



€ 3000 ➡ € 17000



€ 3500 ➡ € 21000



€ 5000 ➡ € 22000



€ 2000 ➡ € 7800



€ 2000 ➡ € 10500



€ 2000 ➡ € 3000



€ 2000 ➡ € 3000

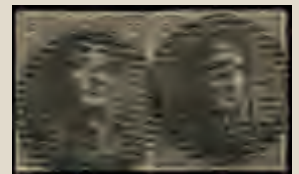


€ 500 ➡ € 2500



€ 500 ➡ € 3300

Annuellement plus de 10000 lots changent de propriétaire grâce à nos ventes publiques.
 L'offre importante et variée se compose de cartes postales, de lettres et de timbres sous forme de séries ou de collections de Belgique et de l'étranger.
 L'année dernière, les "Classiques de Belgique" ont battu tous les records. N'hésitez pas à nous contacter si vous voulez réaliser vos lots isolés ou vos collections.



N° 1 Paire
 P/D 136 MECHELEN (Meuse)
 € 400 ➡ € 3100



N° 2A Pl II
 D45 OVERPELT
 € 6000 ➡ € 13500



N° 2Aa Pl II Bleu Ardoise
 ☒ P63 ISEGHEM
 € 600 ➡ € 3100

Appelez-nous aujourd'hui

03/ 232 22 05

Quelques exemples de ces résultats:
 (Départ ➡ Prix atteint)



N° 2b Pl I Bleu Foncé
 ☒ P79 MARCHÉ
 € 10000 ➡ € 33000



regardez le monde autrement

prenez un Abonnement timbres-poste et recevez plus de 100 timbres-poste belges par an pour seulement **8,40 €*** par mois!

pour info: www.philately.bpost.be ou 015 285 700

*Ce montant peut varier légèrement si des timbres-poste supplémentaires doivent être émis au cours de l'année. La facture vous sera envoyée après chaque livraison, 5 fois par an.

